



Рис. 6. Хисорак. Цитадели II, согдийский документ из *in situ*

ОТЧЕТ О РАБОТАХ НА ГОРОДИЩЕ САНДЖАР-ШАХ В 2011 ГОДУ

Новым объектом исследования на городище Санджар-шах в 2011 году¹ стал объект №3, расположенный на склоне северо-западнее донжона² (рис. 1,2,3). Выбор объекта был обусловлен особенностями планировки Пенджикента, Афрасиаба, Варакши и других согдийских памятников, где непосредственно на площадке под донжоном находились дворцы. Также были продолжены раскопки объекта №2 на холме в юго-восточной части городища, начатые еще в 2003 г.

Объект №3 имеет габариты 10 на 11 метров. С севера и запада раскоп ограничен обрывом. В северо-западной части раскопа выявлены два не полностью сохранившихся помещения, площадка южнее них и целая серия хозяйственных ям.

Помещение №1 имеет габариты 3,80 м по линии восток-запад и не менее 2,30 м по линии север-юг (рис. 4). Северная и северо-западная части помещения разрушены обрывом. Южная стена по длине сохранилась полностью, западная и восточная – частично.

Вдоль южной стены устроена суфа высотой 15-20 см. В западной части ее ширина достигает 1 м, далее на восток она сужается до 0,8 м. Рядом с суфой на полу видны участки прокаленной земли.

Южная стена имеет толщину 1,10 м, максимально сохранившаяся высота 0,75 м, над суфой – 0,55 м. Сложена из сырцовых кирпичей размерами 52x26x8 см. Поверхность стены покрыта грубой глиносаманной штукатуркой толщиной около 3 см. По центру стены открыта ниша длиной 1,25 м и глубиной 0,27 м. Ее основание расположено на 0,32 м выше поверхности суфы, верх ниши не сохранился.

Западная стена прослежена от южного угла помещения на север до обрыва на длине 1,25 м. Сохранилась на высоте 0,15 м над поверхностью суфы, сложена из кирпичей размерами 52x26x8 см. Из

расположения кирпичей в юго-западном углу помещения видно, что южная и западная стены сложены вперевязку. Толщина стены ориентировочно составляет 70 см.

Восточная стена по длине сохранилась на 2,04 м от южного угла, сложена из кирпичей размерами 44x24x8 см. Максимальная сохранившаяся высота стены – 0,7 м над суфой, толщина 63 см, местами на ее поверхности сохранилась глиносаманная штукатурка толщиной около 1 см. Стена приставлена к южной стене.

Пол помещения относительно ровный. Сохранился припольный слой толщиной 2 см серо-зеленого цвета.

Находки. На полу помещения №1 были обнаружены археологически целый чашевидный кубок (V-VI вв.) с отогнутыми краями, украшенный с обеих сторон красным ангобом (рис. 5.1); фрагменты венчиков четырех чаш (рис. 5.2-5), один из них фрагмент чашевидного кубка со сплошным красным ангобом (рис. 5.2), три – венчики чаш (рис. 5.3-5), украшены ангобным крестом (рис. 5.3-4) или покрыты красным ангобом (рис. 5.5); фрагмент дисковидного поддона чаши, срезанного ножом (рис. 5.6); фрагмент венчика кружки с дуговой ручкой (рис. 5.7).

В завале помещения №1 найдены: фрагмент венчика ребристой чаши, отогнутый внутрь (VI в.), покрытый красным ангобом (рис. 6.1); фрагмент венчика кружки с прямым бортом, покрытый красным ангобом (рис. 6.2); два фрагмента венчиков столового кувшина (рис. 6.3-4), один из них с обеих сторон покрашен красным ангобом (рис. 6.4); три фрагмента ручек водоносного кувшина (рис. 6.5-7); фрагмент ручки широкогорлого кувшина со следами красного ангоба (рис. 6.21); пять фрагментов венчиков водоносных кувшинов (рис. 6.8-12), четыре из которых украшены красным ангобом (рис. 6.9-12) и один – черным (рис. 6.8); восемь фрагментов венчиков широкогорлых сосудов (рис. 6.13-20), один из них со сплошным красным ангобом (рис. 6.14), другой с волнистым орнаментом по тулову, покрытый красным ангобом внутри по венчику и снаружи по тулову (рис. 6.15), остальные покрашены красным ангобом по венчику с обеих сторон (рис. 6.13, 16, 17); три фрагмента стенки сосудов с волнистым и процарапанным орнаментами (рис. 6.22-24), один из них внутри имеет бежевый ангоб и снаружи – черный (рис. 6.24); фрагмент венчика хумчи (рис. 6.25); фрагменты венчиков двух гончарных котлов,

тесто с примесью песка (рис. 6.26-27); фрагмент донца миниатюрного сосуда с волнистым бортом и следами ножевых срезов по бокам (рис. 6.28).

Помещение №2 расположено восточнее помещения №1 (рис. 4). Раскопана его западная часть. Западная стена помещения прослеживается на длину 2 м. Северная стена пока раскопана на длину 3,50 м от западной стены. Северо-западный угол помещения с внешней стороны разрушен обрывом. Восточная стена пока не обнаружена. Проход шириной 1,10 м устроен в северной стене на расстоянии одного метра к востоку от западной стены, прослеживается с трудом, порог не сохранился. Пол не ровный и по уровню примерно соответствует полу помещения №1. В юго-западной части помещения с верхнего, не сохранившегося слоя была вырыта поздняя яма (диам. 1,55 м, глубина 1,25 м), края которой захватили участки южной и западной стен помещения и прорезали пол. Дно ямы наклонено с юго-запада на северо-восток. Яма заполнена рыхлой, зеленой органикой и галькой.

Находки. В завале помещения №2 были обнаружены: два фрагмента венчиков чаш со сплошным красным ангобом с двух сторон (рис. 7.1, 2); фрагмент стенки столовой посуды с отломанной ручкой (рис. 7.3); три фрагмента венчиков водоносного кувшина (рис. 7.4-6), один из них покрашен красным ангобом по венчику (рис. 7.4), другой с ручкой (рис. 7.6); также найдены четыре фрагмента донцев водоносного кувшина (рис. 7.7-10), один из них украшен полосами красного ангоба (рис. 7.8); фрагмент венчика толстостенного сосуда с отломанной ручкой (рис. 7.11); фрагмент венчика с вертикальным бортиком (рис. 7.12); фрагмент ножки терракоты (рис. 7.13); фрагмент керамического пряслица (рис. 7.14).

Площадка. К югу от вышеуказанных помещений раскопана относительно ровная площадка размерами 5,5x7,5 м. В основании площадки слабо прослеживаются сырцовые кирпичи от стен. В северной части обнаружена поздняя яма (диам. 1,34 м, глубина 0,87 м), частично разрушившая южный фас южной стены помещения №1. Максимальная мощность завала над площадкой отмечена в юго-восточном углу и составляла 3,4 м. Исследование северо-западного склона донжона показало наличие одноэтажных сооружений, что позволяет предположить, что ранний дворец Санджаршаха, если таковой имелся, следует искать в другом месте. Хроно-

логический разброс керамики между полами помещений и ямами свидетельствует о длительном периоде бытования памятника.

Объект №2 расположен в юго-восточной части городища и представляет собой вытянутый с востока на запад холм, счастливым образом избежавший планировочных работ в прошлом веке.

В 2003 году в восточной части холма таджикско-германская экспедиция открыла богатое домовладение с купольным залом, а в западной части южного склона – гончарную мастерскую. В отчетном сезоне раскопки затронули северо-западную часть холма.

Помещение №1. В юго-восточной части холма раскопано помещение №1 габаритами 4,20 м (север-юг) x 6,30 м (восток-запад) (рис. 8). Пол ровный.

Южная стена прослеживается в длину 4,10 м до обрыва в западной части (предполагается общая стена 6,30 м). Максимальная сохранность стены по высоте 1,85 м. Боковая поверхность стены покрыта черной прокаленной штукатуркой толщиной 4 см. В центральной части стены, где штукатурка не сохранилась, видны кирпичи размерами 45x23x8 см. В восточной части стены с примыканием к юго-восточному углу помещения устроена суфа (длина 2,60 м, ширина 0,75 м, высота 0,20 м). С запада от нее, с примыканием к южной стене, по линии север-юг (длина 2,5 м) последовательно расположены два ящика, выложенные из сырцовых кирпичей и разделенные между собой стенкой толщиной 27 см (рис. 8; 9а). Габариты ящика №1 составляют 1,30x1,0 м, №2 – 0,9x1,0 м. Стенки обмазаны алебастром толщиной около 0,5 см. Стенки ящиков сохранились на высоте 0,60 м от его пола, а их верх на 15 см выше суфы.

Восточная стена сложена из сырцовых кирпичей размерами 50x25x9-10 см. Сохранившаяся высота 1,80 м, прослеживаются 14 слоев кладки. Она приставлена к южной.

Северная стена помещения сильно разрушена. Длина её до обрыва 4,20 м. Высота сохранности стены 2 м. Кладка из сырцовых кирпичей размерами 45x25x10 см. Местами сохранилась штукатурка толщиной около 3-4 см.

Западная стена имеет длину 6,30 м, высоту 2,25 м, толщину 1 м и возведена из блоков пахсы и сырцовых кирпичей размерами 50x25x10 см. Она оштукатурена глиносаманным раствором толщиной около 3 см, поверхность которой закопчена.

В северо-восточном углу помещения расположена лестница, марш которой следовал на север. Она сложена из сырцового кирпича размерами 50x25x9-10 см. Ступени сильно оплыли, можно различить лишь 8 из них (высота 20-25 см, ширина 10-20 см). Сохранившаяся высота лестницы 1,7 м, ширина по низу 0,90 м, по верху 0,80 м.

Проход в помещении установить не удалось. Возможно, первоначально проход был в северной стене.

В двух метрах от западной стены был оставлен стратиграфический разрез, в котором зафиксированы стоящие на боку кирпичи (50x25x10 см), вероятно упавшие с южной стены второго этажа.

Таким образом, помещение №1 относится к домовладению в восточной части холма, как и несколько помещений в его юго-восточной части, раскопанные в 2003 году. Наличие ящиков указывают на его хозяйственное назначение. Кирпичные и пахсовые стены отличаются от пахсовой кладки в других помещениях объекта.

Заполнение помещения №1 состоит из припольных прослоек зеленого и серо-желтого цветов общей толщиной до 8 см (рис. 9). Над ними идет завал крупных обломков кирпича, затем рыхлая осыпь с комками глины и мелкими фрагментами сырцового кирпича, с юга к ней примыкает линза просевшего пола со второго этажа с включениями булыжников, над ней имеется кирпичный завал с лессовым заполнением, выше – вновь рыхлая земля с комками глины, галькой и мелкими фрагментами сырцового кирпича, и далее – рыхлый лесс.

Находки. На полу помещения №1 были обнаружены: археологически целая кружка с округлым туловом, кольцевидной ручкой и дисковидным поддоном (рис. 10.1); фрагменты двух венчиков с ручкой от эйнохоевидного кувшина (рис. 10.2-3), один из них с черным ангобом (рис. 10.2); фрагмент стенки сосуда с отломанной ручкой, с черным ангобом и с геометрическим зубчатым орнаментом (VII в.) (рис. 10.4); фрагмент стенки кувшина с процарапанным орнаментом (рис. 10.6); фрагмент донца водоносного кувшина (рис. 10.5); фрагмент венчика хума диам. 24 см (рис. 10.7); три фрагмента венчиков гончарных котлов (рис. 10.8-10), один из которых тонкостенный профилированный (IX-X вв.) (рис. 10.10); тесто с примесью кварца, мелкой гальки и дутика.

В ящике №1 обнаружен археологически целый толстостенный

лепной котел с подковообразной ручкой (высота 21 см, диам. тулова 26 см, диам. устья 20 см, диам. донца 23 см), тесто с примесью песка и мелкой гальки (рис. 11.5). Найден археологически целый водоносный кувшин с дугообразной ручкой и с высоким горлышком (высота 38,5 см, диам. тулова 39,5 см, диам. венчика 8,5 см, диам. донца 13,5 см). Вокруг тулова нанесены насечки (рис. 11.1). Ниже тулова стенка сосуда срезана ножом. В ящике также обнаружены: археологически целый гончарный котел, тесто с примесью песка и мелкой гальки (высота 21 см, диам. тулова 24,5 см, диам. устья 14,5 см, диам. донца 9,5 см (рис. 11.2); два венчика гончарного котла, тесто с примесью мелкой гальки (рис. 11.3, 4);

В завале помещения №1 были обнаружены: фрагмент стенки лепного сосуда с насечкой по тулову, покрашенного снаружи красной краской (рис. 12.23); два венчика чаш со сплошным красным ангобом (рис. 12.1-2), один из которых с пятнами красного ангоба снаружи; три донца чаш (рис. 12.3-5), одно из которых с кольцевидным поддоном (рис. 12.3), другое срезано ножом (рис. 12.5); венчик кружки с полосой красного ангоба внутри (рис. 12.6); фрагмент кольцевидной ручки кружки (рис. 12.7); фрагмент венчика с ручкой от столового кувшина (рис. 12.8); пять фрагментов венчиков водоносных кувшинов (рис. 12.9-13); фрагменты венчика широкогорлого сосуда со смятым сливом, покрытого красным ангобом (рис. 12.14); фрагмент широкогорлого сосуда с пятью рядами волнообразных и четырьмя рядами параллельных линий (рис. 12.15); фрагмент миниатюрного кувшина со следами среза ножа (рис. 12.16); три венчика хумов диам. 28-36 см (рис. 12.17-19), один из них с высоким, вертикально стоящим венчиком (рис. 12.17); фрагмент венчика тагоры со следами пальцев (рис. 12.20); два венчика гончарного котла, тесто с примесью песка и мелкой гальки (рис. 12.21, 22).

В заполнении помещения, в 0,35 м ниже дневной поверхности, в двух метрах от западной стены и в 0,20 м от южной стены, был обнаружен фрагмент согдийской монеты с квадратным отверстием.

В северо-западной части объекта №2 выделяются несколько небольших холмов, образующих гряду. Длина гряды 30 м, ширина до 9 м, высота до 2-х м от распаханной площади городища и менее одного метра от ложбины, ограничивающей эту гряду с южной стороны. Объектом исследования в этом году стал участок длиной

26 м и шириной 5 м. Дневная поверхность с ложбиной была срезана бульдозером при планировке городища. В срезе (направление север-юг) прослеживалась свита корытообразных в сечении слоев черного, желтого, светло-серого и зеленоватого цветов. Очевидно, тут проходила улица города.

Улица (рис. 13). В этом сезоне раскопана ее северная сторона площадью 17x4 м, где зафиксированы две ее поверхности. Они были пронумерованы сверху вниз, по мере их вскрытия. Однако в отчете описание дается снизу вверх.

Самая ранняя поверхность улицы открыта (с двух сторон бровки) на участке 2,35 м в длину (с востока на запад) и 1,5 м в ширину. Поверхность улицы плотная, просоленная, корытообразная в профиле, слегка понижается с востока на запад. На поверхности улицы была найдена согдийская монета Гурека (первая четверть VIII в.) (см. табл.).

Первая поверхность улицы находится на 70 см выше второй. Она тоже корытообразная. На его поверхности была найдена монета Тургара (середина VII в.) (см. табл.). Заполнение между поверхностями состоит из гумусированной земли с обмазкой из плотной серо-зеленой глины.

С южной стороны край улицы находится за обрезом раскопа, с северной стороны улица ограничена стеной поздней постройки. Ее длина 11 м, ширина, около 1,40 м. В конце стены был расчищен перпендикулярно расположенный к ней угол - остатка поздней постройки толщиной в один кирпич размерами 50x25x10 см. Высота этих стен сохранились на толщину одного сырцового кирпича. Максимальная ширина улицы в центре раскопа составляет 4 м от северной стены до южного обреза. Восточный обрез раскопа отчетного года в южной части доходит до внутренней стороны стены помещения №А (помещения с пандусом к западу от «храма»), крайнего юго-западного помещения из тех, что раскопаны в 2003 году.

На первой (поздней) поверхности улицы, восточнее помещения №2, были найдены: фрагменты венчиков двух чаш (рис. 14.1-2), один с красным ангобом снаружи (рис. 14.1), другой покрашен внутри и снаружи темно-коричневым ангобом (рис. 14.2); два фрагмента венчиков кружек (рис. 14.3-4), один из них с волнистым бортом (рис. 14.4); два обломка кольцевидной ручки кружек (рис. 14.5-6); фрагмент венчика водоносного кувшина с ручкой (рис.

14.7); два фрагмента венчиков водоносного кувшина (рис. 14.8-9), один из которых покрашен по венчику с обеих сторон красным ангобом (рис. 14.9); фрагмент Г-образного венчика широкогорлого сосуда с насечками по тулову и горизонтальными линиями (рис. 14.10); фрагмент венчика широкогорлого сосуда со светлым черепком (рис. 14.11); фрагмент венчика хума диам. 26 см (рис. 14.12); два фрагмента венчиков лепных котлов (рис. 14.13-14), один с двумя ручками, украшенными косыми, перекрещивающимися насечками (рис. 14.14), у первого тесто с примесью песка, у второго – со сланцем; фрагмент жаровни, тесто с примесью шамота и мелкой гальки (рис. 14.15); три фрагмента ручек лепных сосудов, покрашенных красной краской (рис. 14.16-18).

В заполнении улицы к востоку от помещения №2 обнаружены: два фрагмента донца кувшинов (рис. 15.1-2), одна ребристая (рис. 15.1), другая с кольцевидным поддоном (рис. 15.2); три фрагмента ручек кружек (рис. 15.3-5), одна из них с налетом над ручкой и процарапанным крестом (рис. 15.4); горлышко эйнохоевидного кувшина (рис. 15.6); фрагменты ручек пяти столовых кувшинов (рис. 15.7-11), на одной дугообразной ручке имеется продолговатый вертикальный налет (рис. 15.8); фрагменты ручек трех водоносных кувшинов (рис. 15.12-14), один из них с венчиком (рис. 15.14); два фрагмента венчиков водоносных кувшинов (рис. 15.15-16); два фрагмента венчиков широкогорлых сосудов с ручкой (рис. 15.17-18); три фрагмента венчиков хумов диам. 18-29 см (рис. 15.19-21); пять фрагментов венчиков гончарных котлов, тесто с примесью мелкой гальки, кварца, песка и сланца (рис. 15.22-26); фрагмент венчика тагоры (рис. 15.27); фрагмент венчика лепного котла с двумя ручками, украшенными насечками, тесто с примесью мелкой гальки (рис. 15.28).

В яме обнаружены: фрагмент донца чаши со следами среза ножа (рис. 16.1); фрагмент венчика водоносного кувшина с узким желобком над венчиком (рис. 16.2); фрагмент трёх венчиков широкогорлых сосудов (рис. 16.3-5); археологически целый толстостенный широкогорлый сосуд, высота 21 см, диам. тулова 23,5 см, диам. устья 18 см, диам. донца 11,8 см, стенка сосуда срезана ножом (рис. 16.6); фрагмент венчика гончарного котла, тесто с примесью мелкой гальки (рис. 16.7); фрагмент овального оссуария хорошего обжига, слегка ребристый внутри, венчик при обжиге деформирован

внутри, высота стенки 21,3 см, толщина около 1,5 см (рис. 16.8).

Помещение №2. В северо-западном углу раскопа, на глубине 1,6 м ниже уровня улицы, было исследовано помещение №2 (нижний горизонт). Габариты помещения 2,8 м (север-юг) x 5,6 м (восток-запад) (рис. 13). Вдоль южной и западной стен проходит Г-образная суфа (ширина 1,3 м, высота 0,25 м), сложенная из сырцовых кирпичей. Боковая поверхность суфы оштукатурена глиносаманным раствором, на обмазке сверху – зола, мелкие угольки и обожженные кости.

Южная стена построена комбинированным методом – из пахсы и сырцовых кирпичей размерами 50x25x10 см. Длина 5,6 м, сохранившаяся высота 1,5 м над суфой, нижняя часть стены размыта. Верхняя половина покрыта штукатуркой толщиной до 2-х см, в западной стороне она прокалена.

Восточная стена приставлена к южной стене и сложена из неровных, часто фрагментированных кирпичей размерами 26x ? x28 см. Длина стены 2,8 м, сохранившаяся высота до 1,7 м от суфы. Нижняя часть стены размыта, верхняя часть покрыта штукатуркой толщиной около 2-х см, местами прокаленной.

Северная стена помещения прослежена на длину 4,6 м, сложена из сырцовых кирпичей размерами 50x25x10 см. Сохранность по северо-восточному углу 1,2 м, в центре 70 см и по северо-западному углу 1,85 м от поверхности суфы. Стена сильно размыта, в нижней части стены фрагментами сохранилась глиносаманная штукатурка толщиной 1,5-2 см.

Западная стена расчищена на длину 2,78 м, сложена из сырцовых кирпичей размерами 48x24x9-10 см. Сохранившаяся высота до 1,85 м от суфы. Оштукатуренная поверхность сохранилась плохо.

Проход расположен в северо-восточном углу помещения (ширина 1,1 м, высота 1,2 м). Порог с гнездом не расчищен. Пол помещения ровный.

Заполнение помещения №2 состоит из припольного слоя толщиной 7-10 см, далее над ним лесс с целыми кирпичами и их обломками. Затем просевший пол и рыхлый слой земли.

В припольном слое помещения №2, на расстоянии 2,20 м к востоку от западной стены и 0,58 м к югу от северной стены, была обнаружена неопределенная согдийская монета с квадратным отверстием.

На полу помещения №2 были найдены: фрагмент венчика чаши с розовым ангобом (рис. 17.1); фрагмент венчика кружки (рис. 17.2); кольцевидная ручка кружки (рис. 17.3); фрагмент донца кружки, срезанный ножом (рис. 17.4); фрагмент донца водоносного кувшина (рис. 17.5); фрагмент стенки сосуда с волнистым орнаментом и с процарапанными линиями (рис. 17.6); фрагмент донца водоносного кувшина (рис. 17.7); два фрагмента венчиков хумов, диам. 35 см и 47 см (рис. 17.8-9), один из них с орнаментом, выдавленным кончиком ножа (рис. 17.8); фрагмент венчика тагоры (рис. 17.10); два фрагмента венчиков лепных котлов (рис. 17.11-12), один из которых с петлевидной ручкой (рис. 17.11), тесто с примесью сланца, мелкой гальки и песка.

Над суфой найдены: два фрагмента венчиков чаш (рис. 18.1-2); фрагмент венчика столового кувшина (рис. 18.3); три фрагмента венчиков водоносного кувшина (рис. 18.4-6), два из которых с ручкой (рис. 18.4-5); два фрагмента венчиков хумов, диам. 30 см (рис. 18.7-8); фрагмент донца лепной чаши, тесто с примесью сланца (рис. 18.9).

В завале помещения №2 были обнаружены: фрагмент венчика чаши с красным ангобом с двух сторон (рис. 19.1); фрагмент венчика кружки с волнистым бортом (рис. 19.2); фрагмент венчика с ручкой от эйнохоевидного кувшина (рис. 19.3); фрагмент венчика столового кувшина с красным ангобом (рис. 19.4); два фрагмента венчиков водоносного кувшина (рис. 19.5-6), один с красным ангобом (рис. 19.5), другой с коричневым ангобом (рис. 19.6); пять фрагментов венчиков кувшинов (рис. 19.7-11), из которых три с красным ангобом (рис. 19.7, 8, 11), один со светло-красным ангобом (рис. 19.9); фрагмент венчика водоносного кувшина со сломанной ручкой (рис. 19.12); фрагмент стенки сосуда с процарапанным волнистым орнаментом (рис. 19.13); фрагмент донца водоносного кувшина, срезанный ножом ниже тулова с ребристой стенкой (рис. 19.14); два фрагмента венчиков широкогорлых сосудов, оба с красным ангобом (рис. 19.15-16); фрагмент венчика сосуда с отверстиями под венчиком и с треугольными орнаментальными штампами (рис. 19.17); фрагмент венчика хума (рис. 19.18); фрагмент венчика хума с орнаментом, выдавленным пальцами (рис. 19.19); три фрагмента венчиков гончарных котлов, тесто с примесью мелкой гальки и песка (рис. 19.20-22).

Таблица распределения монет, найденных при раскопках городища Санджаршах в 2011 году. Объект II

Место находки	Вторая половина VII в.	Рубеж VII-VIII	Первая четверть VIII в.	Середина VIII в.	Третья четверть VIII в.	Монеты, не имеющие твердой даты	Неопределенные монеты
Пом. 1 в завале на 0,35 м ниже дневной поверхности, в 2-х м от западной стены и 0,20 м от южной стены.	-	-	-	-	-	-	Согд. с кв. отв.
Пом. 2, припольный слой, 2,20 м от западной стены и 0,58 м от северной стены.	-	-	-	-	-	-	Согд. с кв. отв.
Улица, напротив пом. 2, на расстоянии 6,65 м к востоку и 0,55 м южнее северной стены улицы, на глубине 0,70 м от дневной поверхности.	-	-	Гурек (II типа)	-	-	-	-
Улица, первый уровень улицы сверху, на расстоянии 1,70 м от северной стены и 0,30 м восточнее бровки.	-	-	-	Тургар (I типа)	-	-	-

У подножья донжона открыты два жилых помещения (№1 и №2), в которых были обнаружены фрагменты керамических сосудов, относящихся к V-VI векам. Аналогичные керамические сосуды также были найдены на раскопках Тали-Барзу и в древнем Пенджикенте. Отсюда можно предполагать, что помещения №1 и №2 были построены одновременно с центральным цилиндрическим сооружением донжона.

На втором объекте раскопано два помещения: помещение №1, которое находится в южной части «храма», и помещение №2, кото-

рое находится примерно в 40 м западнее. Была исследована новая улица. По керамике и найденным монетам объект №3 можно датировать V-VI веками, а объект №2 – первой четвертью-серединой VIII века.

Примечания

1. Работы проводились с 10 сентября по 27 октября 2011 года при поддержке Швейцарского Общества по исследованию Евразии. Состав экспедиции: начальник, к.и.н. Ш.Курбанов (Институт истории, археологии и этнографии имени А. Дониша АН Республики Таджикистан), научный консультант д-р А.В. Савченко (Общество по исследованию Евразии, Швейцария), доцент-реставратор И. Ластовкина, архитектор О. Воробьева, лаборанты, технический персонал, студенты Таджикского педагогического института г. Пенджикента, водитель и наемные рабочие.

2. Донжон (франц. *donjon* – господская башня) – главная башня в феодальных замках. Донжон находится внутри крепостных стен (обычно в самом недоступном и защищённом месте) и обычно не связан с ними – это как бы крепость внутри крепости.

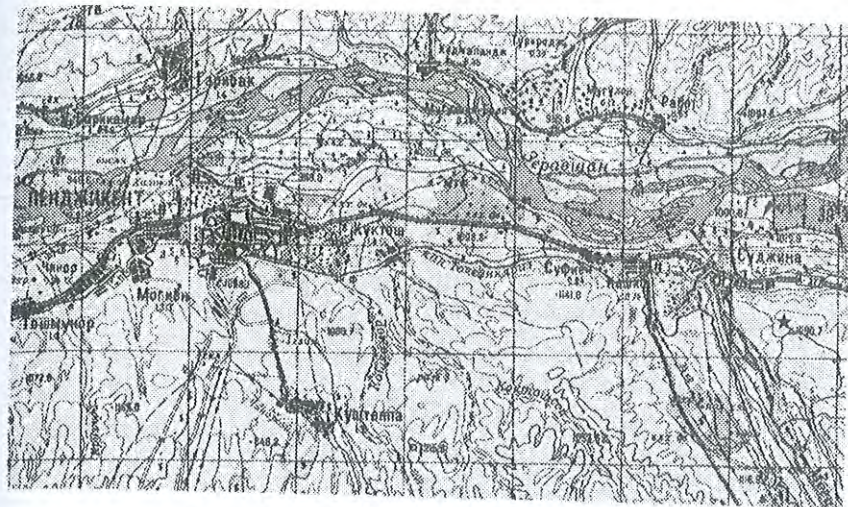


Рис. 1. Месторасположение городища Санджар-шах (указано звездочкой)

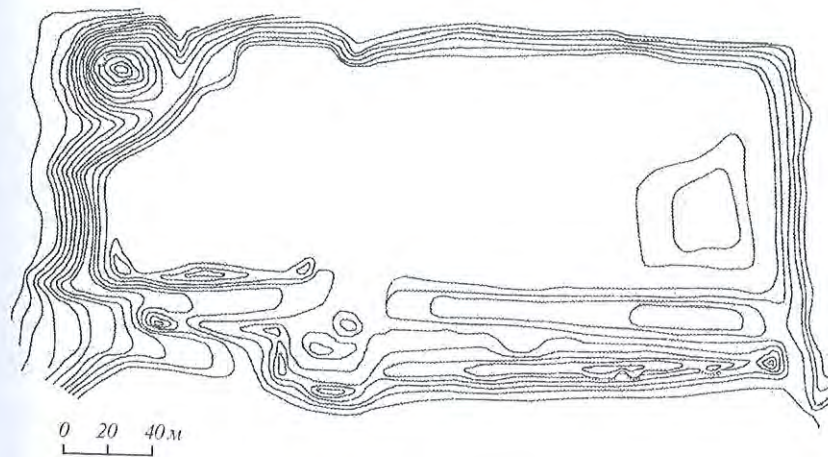


Рис. 2. Рельеф местности городища Санджар-шах в 2011 году

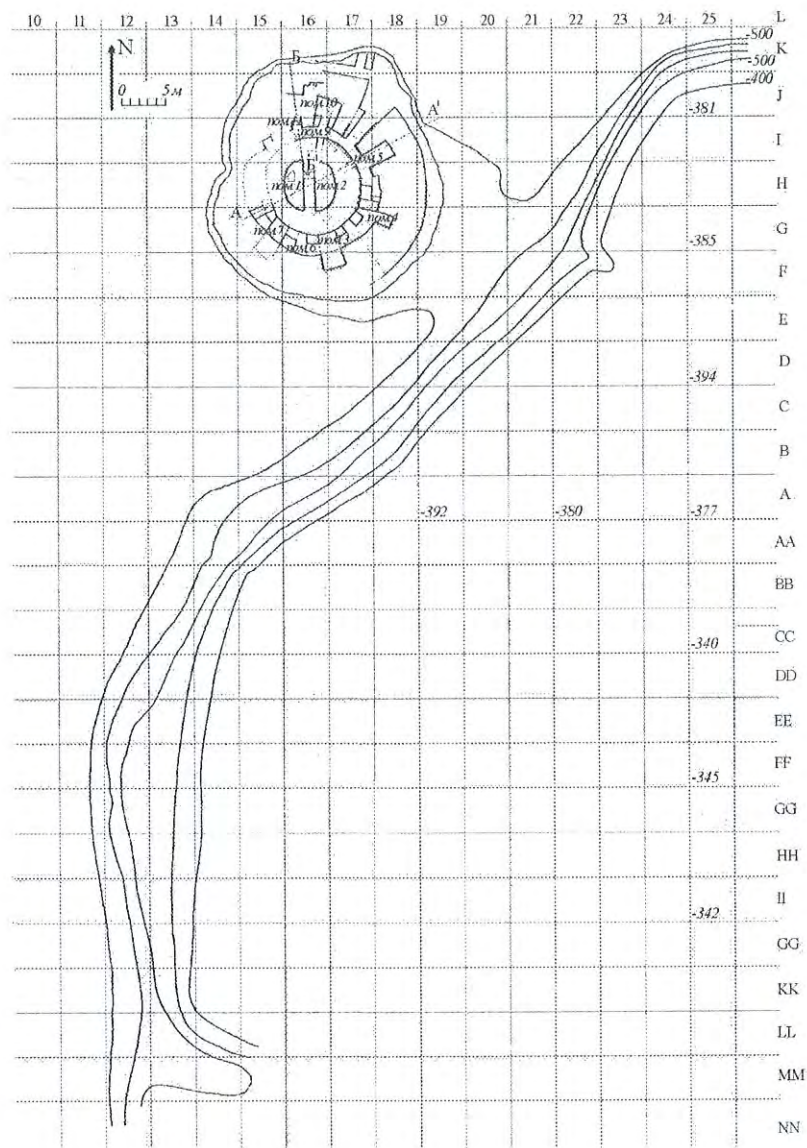


Рис. 3. Рельеф цитадели Санджар-шаха
(архитектурные работы произвела О. Воробьева)

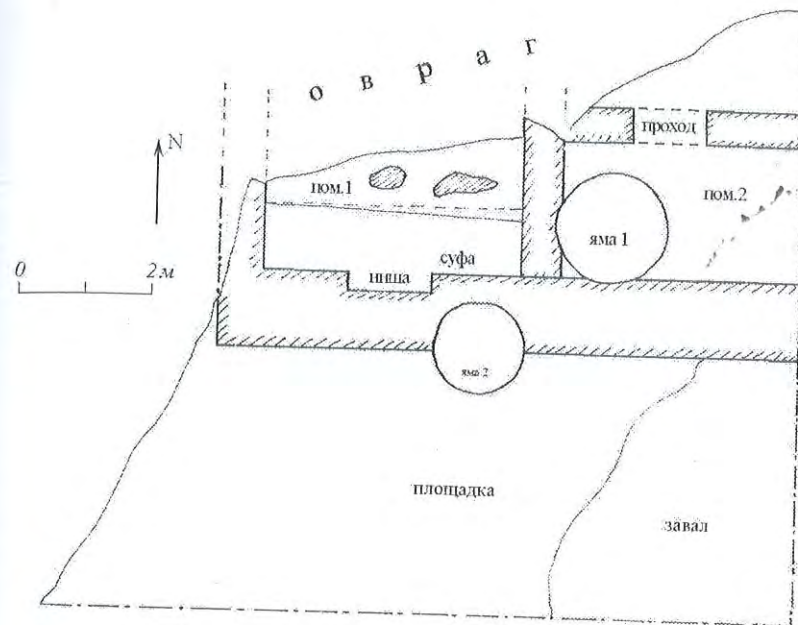


Рис. 4. Объект III. План

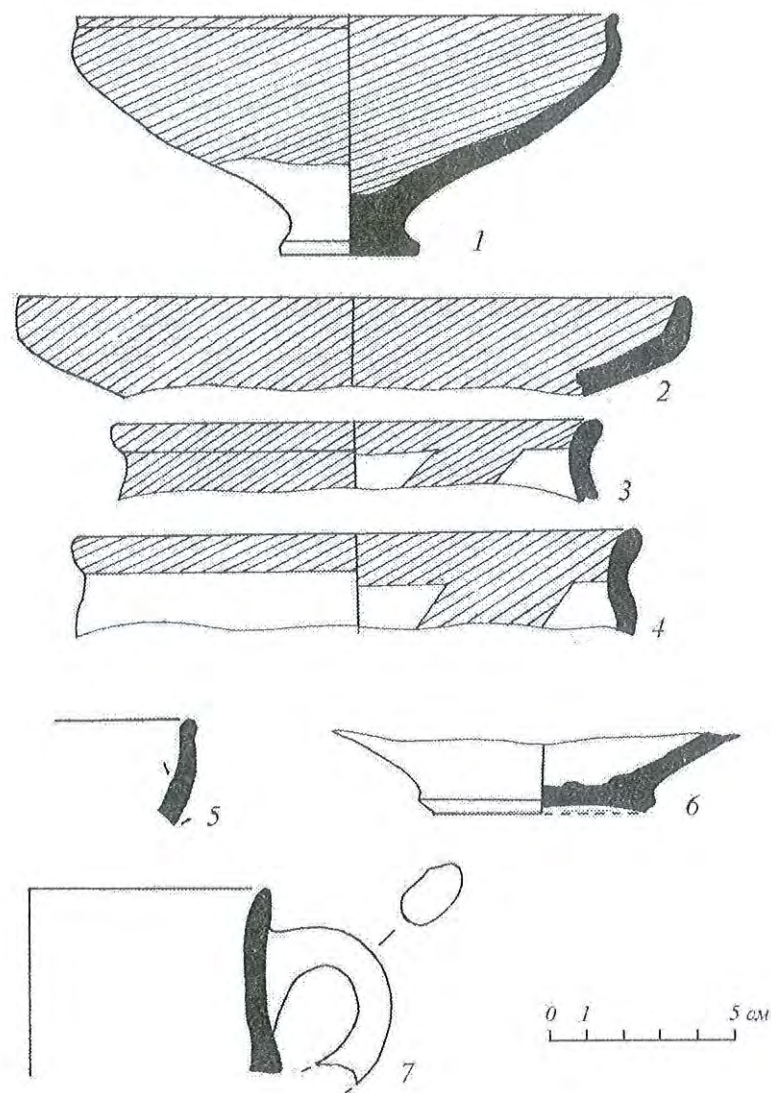


Рис. 5. Объект III. Подножье цитадели. Помещение 1, пол. Находки:
1 – чашевидный кубок; 2-5 – венчики чаш; 6 – донце чаши;
7 – фрагмент кружки. 1-5 – красный ангоб, 6 – поддон срезан ножом

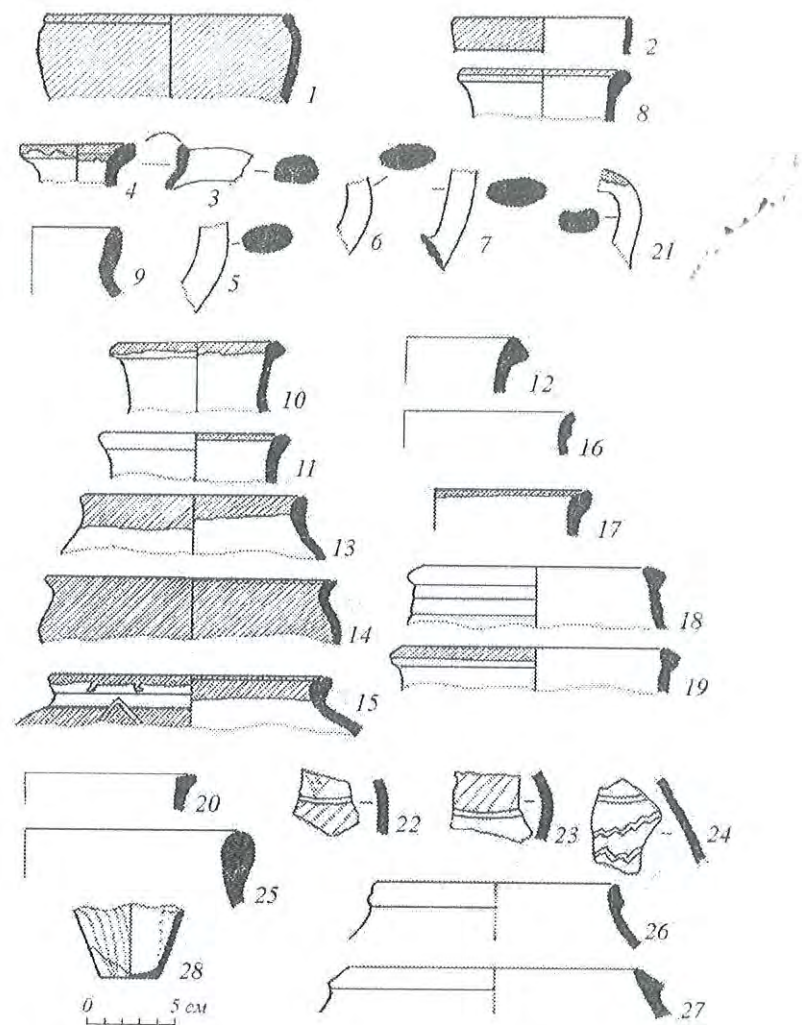


Рис. 6. Объект III. Подножье цитадели. Помещение 1, завал. Находки: 1 – чаша; 2 – кружка; 3-4, 8-12 – кувшины; 5-7, 21 – ручки кувшинов; 13-20 – широкогорлые сосуды; 22-24 – стенки сосудов; 25 – хумча, 26-27 – котлы; 28 – донце сосуда. 1, 2, 4, 8-11, 13-17, 21 – красный ангоб; 19 – коричневый ангоб; 22-24 – процарапанный и волнистый орнамент; 28 – вертикальное лощение

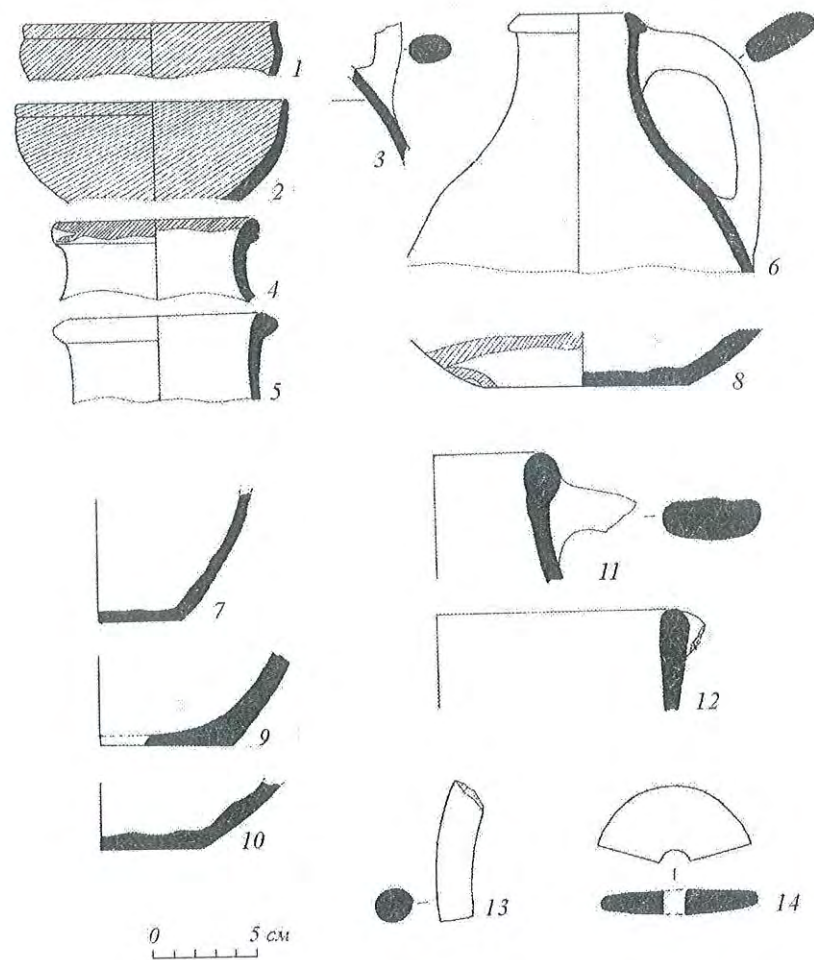


Рис. 7. Объект III. Подножье цитадели. Помещение 2, завал.
 Находки: 1-2 – венчики чаш; 3 – фрагмент ручки сосуда; 4-6 – венчики кувшинов; 7-10 – донца кувшинов; 11-12 – венчики сосудов с ручками; 13 – ножка терракоты; 14 – керамическое пряслице.
 1-2, 3, 8 – красный ангоб

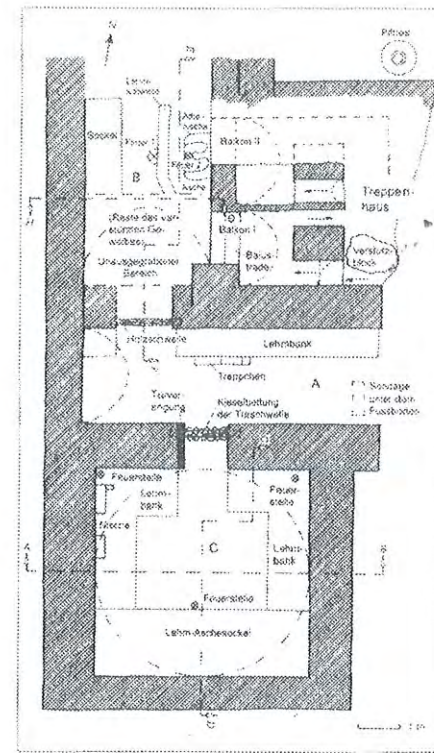


Abb. 7
 See-Str. der Gröbungs-
 oberstadt 1, Plan 1861

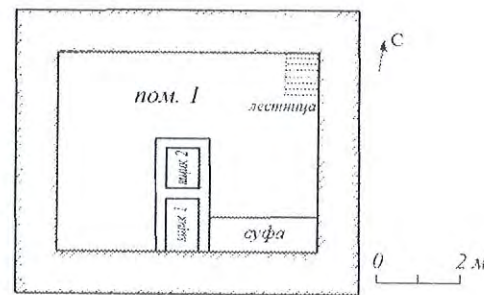


Рис. 8. Объект II. План (2011 г.)

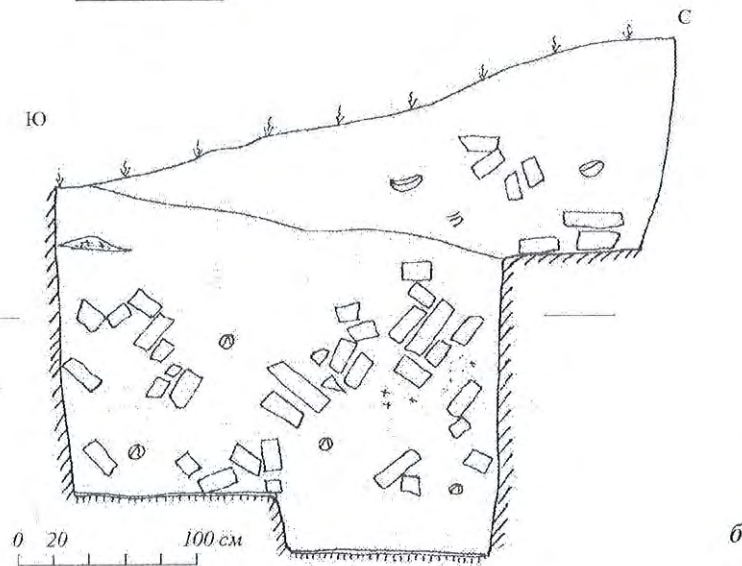
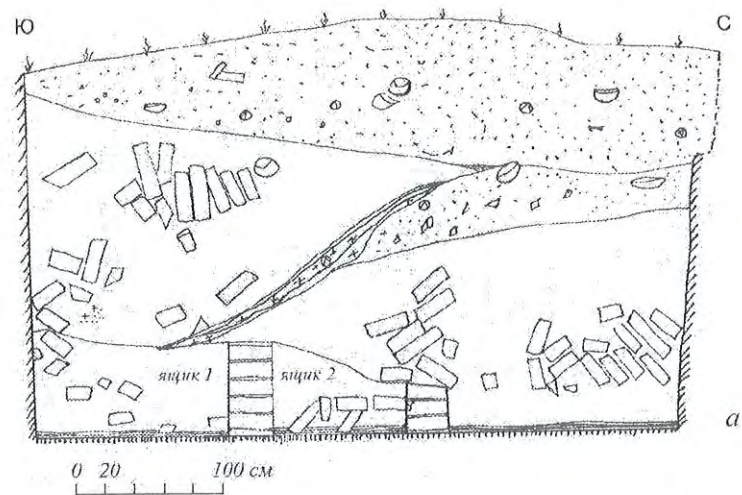


Рис. 9. Объект II. Археологические разрезы:
 а – через помещение 1, на расстоянии 3,80 м от восточной стены;
 б – через помещение 2, на расстоянии 4 м от восточной стены

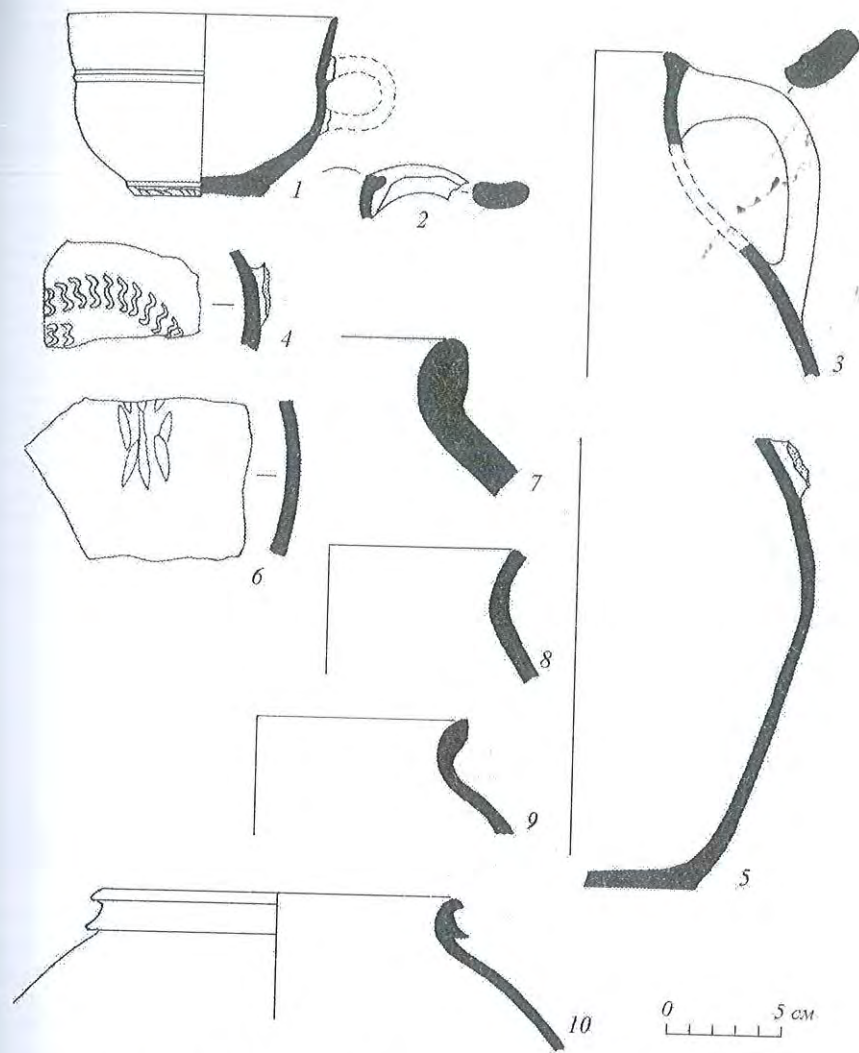


Рис. 10. Объект II. Помещение 1, пол. Находки:
 1 – кружка; 2-3 – венчики кувшинов; 4,6 – фрагменты стенок сосудов;
 5 – донце кувшина; 7 – венчик хума; 8-10 – венчики котлов.
 1 – срез поддона ножом; 2,3 – черный ангоб

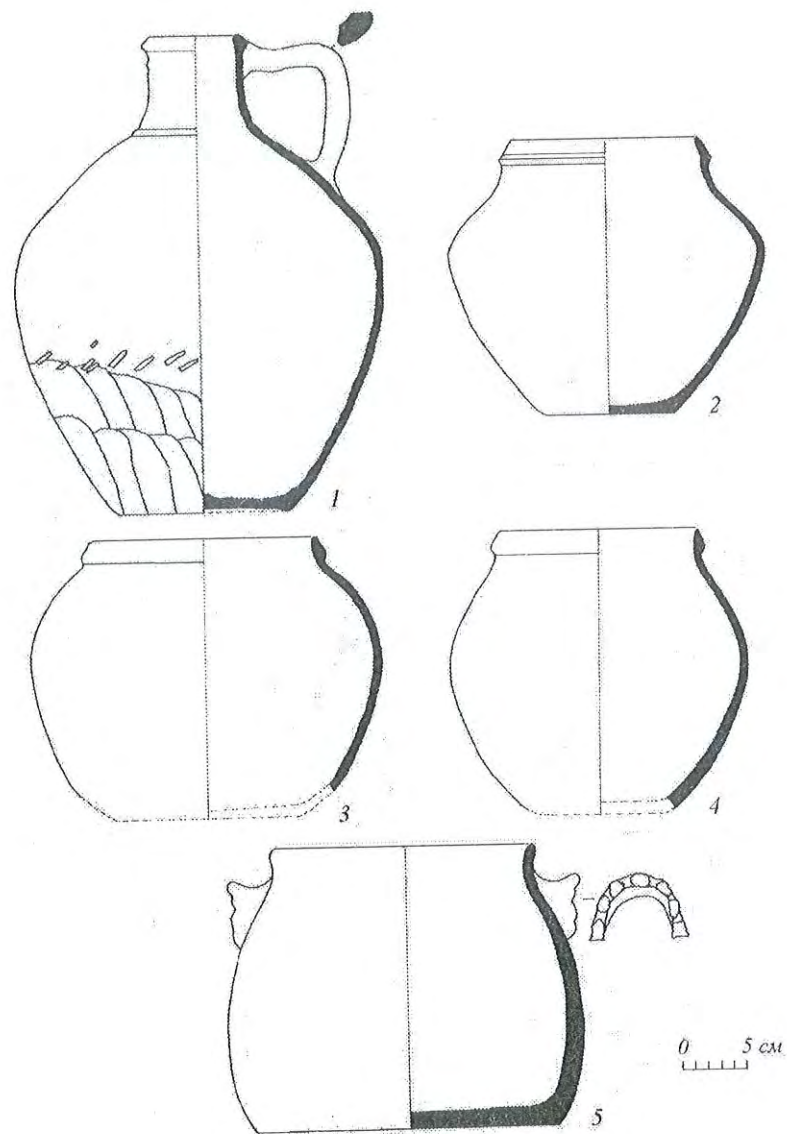


Рис. 11. Объект II. Помещение 1, ящик I. Находки:
 1 – кувшины; 2, 5 – котлы; 3-4 – венчики котлов.
 1 – срез ножом, насечки

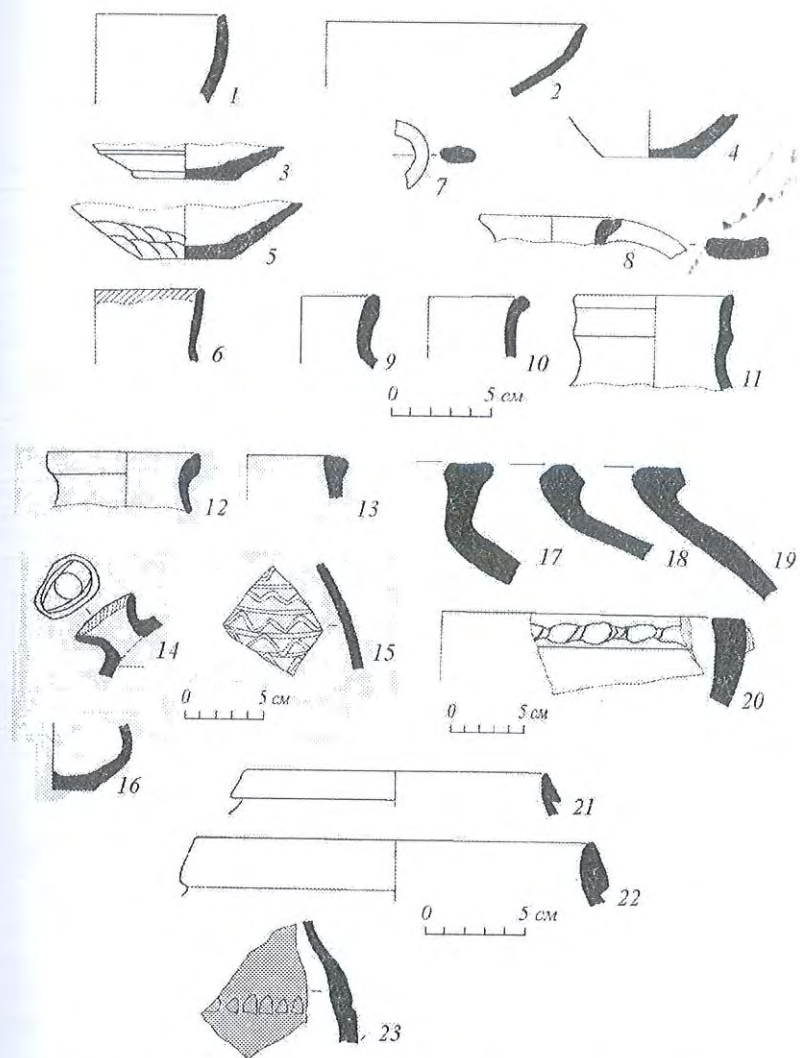
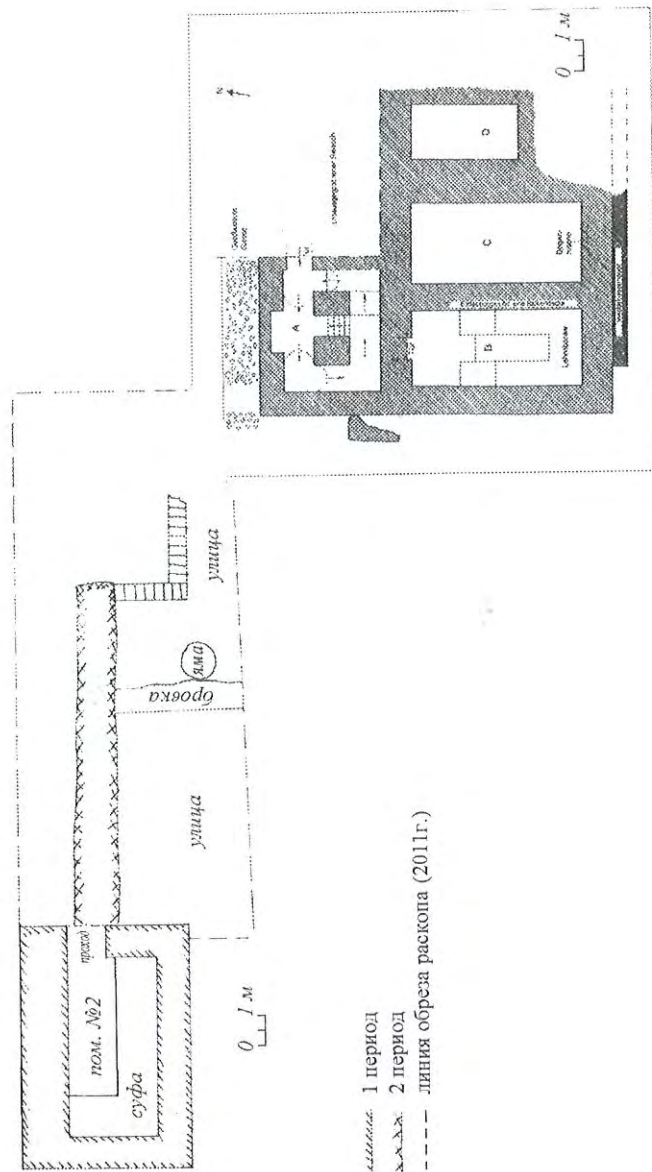


Рис. 12. Объект II. Помещение 1, завал. Находки:
 1-5 – фрагменты чаши; 6, 9-13, 16 – фрагменты кувшинов; 7-8 – фрагменты кружек; 14-15 – фрагменты сосудов; 17-19 – венчики хумов; 20 – венчик тагоры; 21-22 – венчики котлов; 23 – стенка лепного сосуда.
 1-2, 6, 14 – красный ангоб; 5, 16 – срез ножом; 20 – следы пальцев вокруг венчика; 23 – красный ангоб с насечкой



линия 1 период
 х-х-х-х 2 период
 - - - - линия обреза раскопа (2011г.)

Рис. 13. Объект II. План раскопа 2011 г.

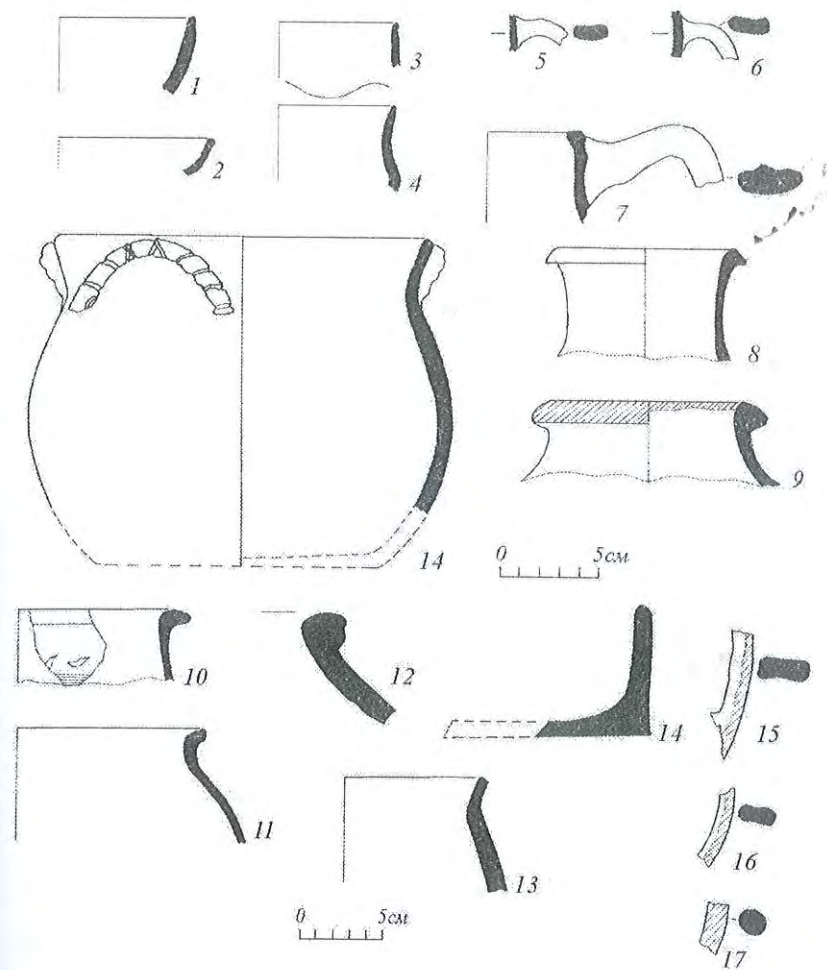


Рис. 14. Объект II. Первая (поздняя) поверхность улицы. Находки:
 1-2 – венчики чаш; 3-4 – венчики кружек; 5-6 – ручки кружек;
 7-9 – венчики кувшинов; 10-11 – венчики широкогорлых сосудов; 12 –
 венчик хума; 13-14 – венчики лепных котлов; 15 – фрагмент жаровни; 16-
 18 – венчики лепных сосудов.
 1, 9, 16-18 – красный ангоб; 2 – темно-коричневый ангоб

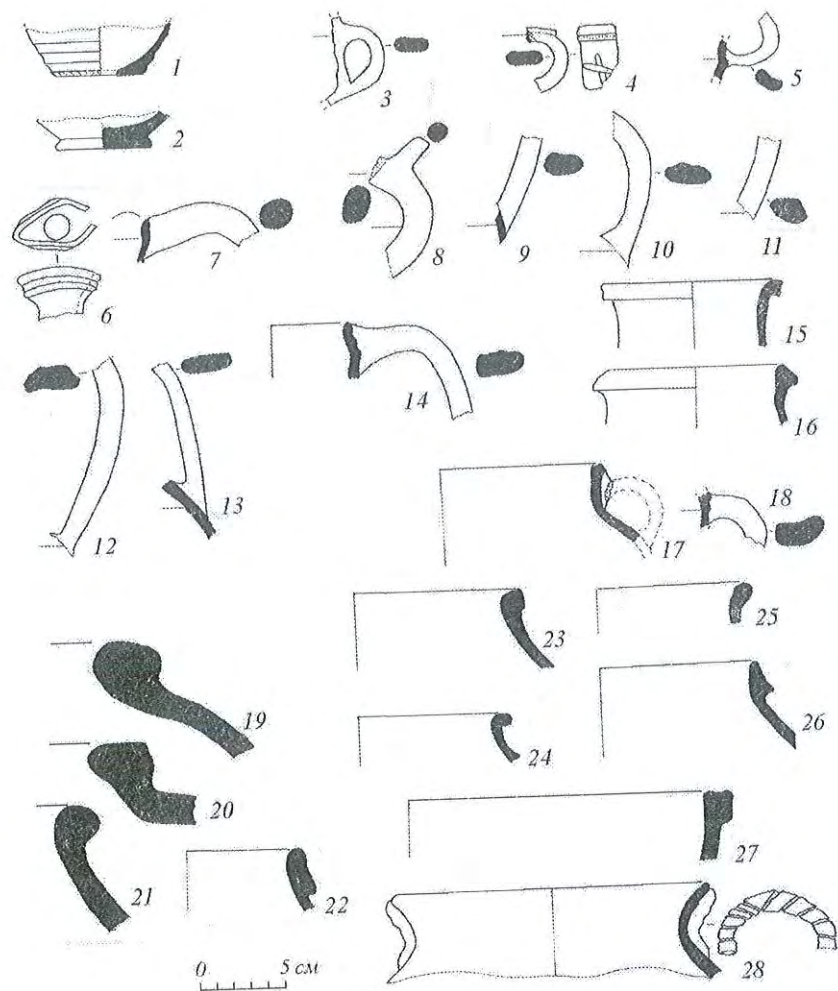


Рис. 15. Объект II. Улица, заполнение первой поверхности. Находки:
 1-2 – донца кувшинов; 3-5 – ручки кружек; 6 – горлышко эйнохоевидного
 кувшина; 7-14 – ручки кувшинов; 15-16 – венчики кувшинов; 17-18 –
 фрагменты широкогорлых сосудов; 19-21 – венчики хумов; 22-26 – венчи-
 ки гончарных котлов; 27 – венчик тагоры;
 28 – венчик лепного котла.
 1 – срез ножом; 4 – процарапанный крест на ручке

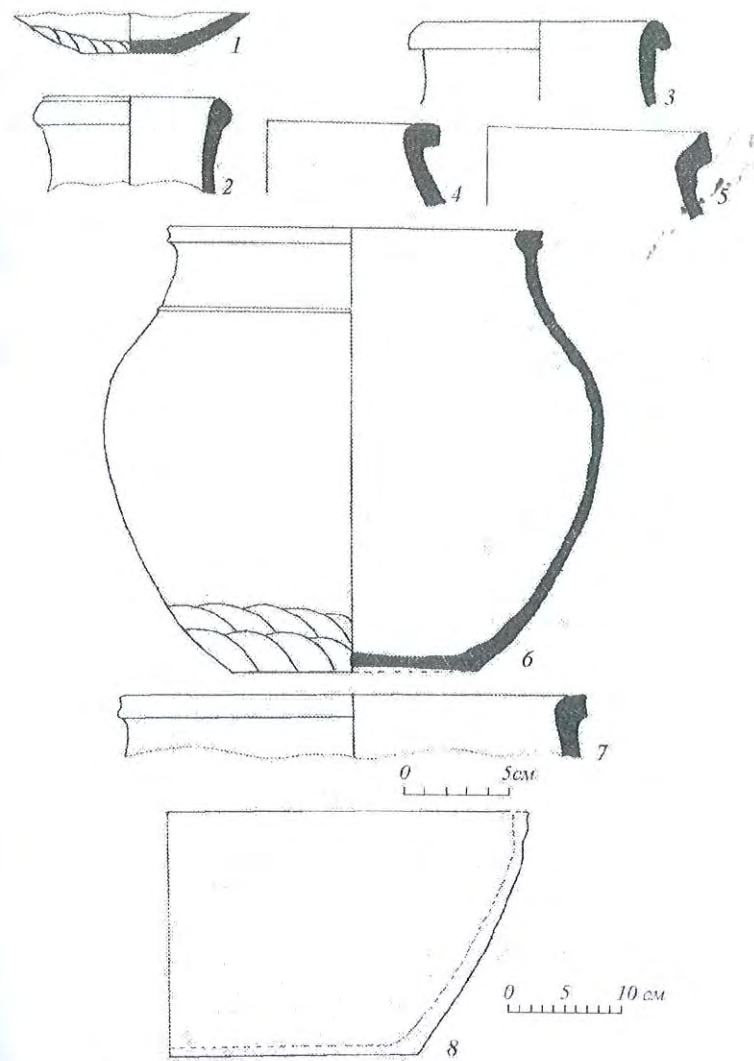


Рис. 16. Объект II. Улица, яма. Находки:
 1 – донце чаши; 2 – венчик кувшина; 3-5 – венчик широкогорлого сосуда;
 6 – широкогорлый сосуд; 7 – венчик котла; 8 – фрагмент оссуария.
 1,6 – срез ножом

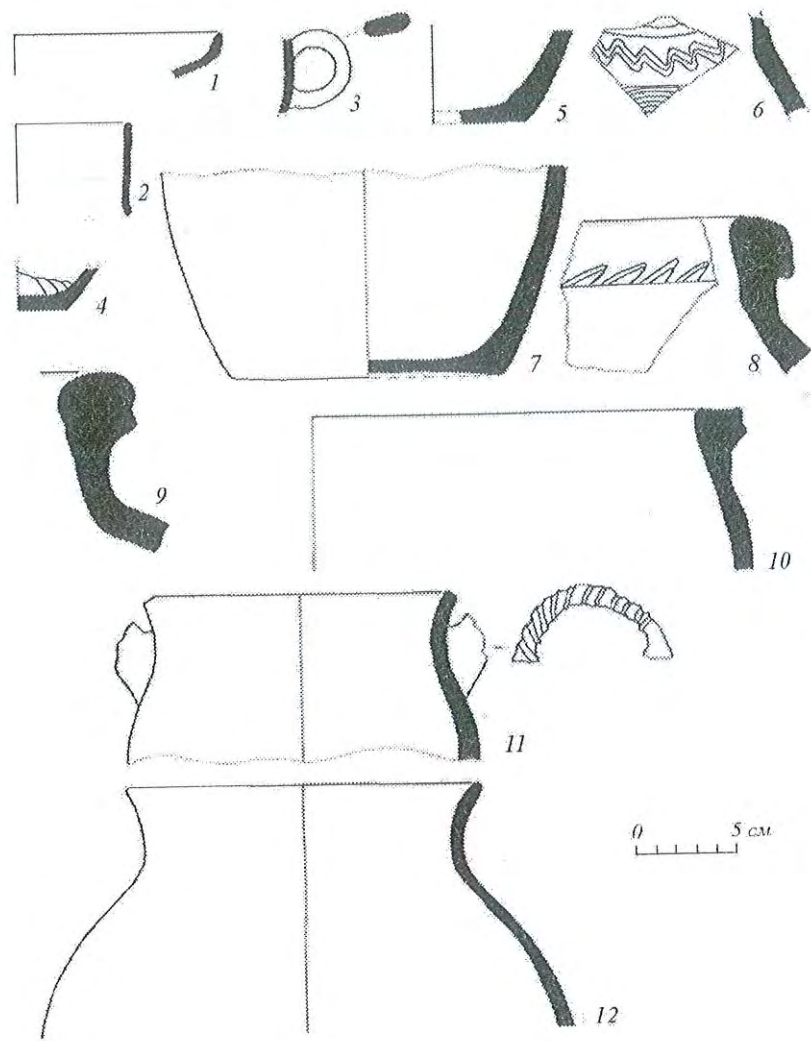


Рис. 17. Объект II. Помещение 2, пол. Находки:
 1 – венчик чаши; 2 – венчик кружки; 3 – ручка кружки; 4 – донце кружки;
 5, 7 – донца кувшина; 6 – фрагмент стенки кувшина; 8-9 – венчики хумов;
 10 – венчик тагоры; 11-12 – венчики котлов.
 1 – розовый ангоб; 4 – срез ножом

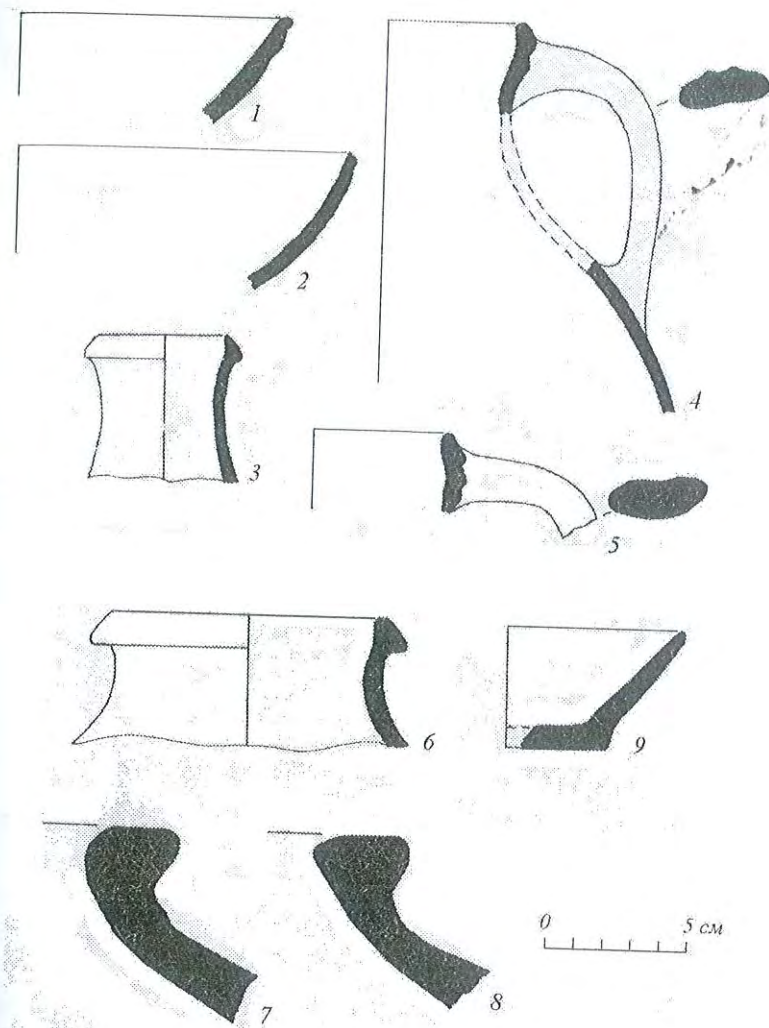


Рис. 18. Объект II. Помещение 2, над суфой. Находки:
 1-2 – венчики чаш; 3-6 – венчики кувшинов; 7-8 – венчики хумов;
 9 – донце лепной чаши

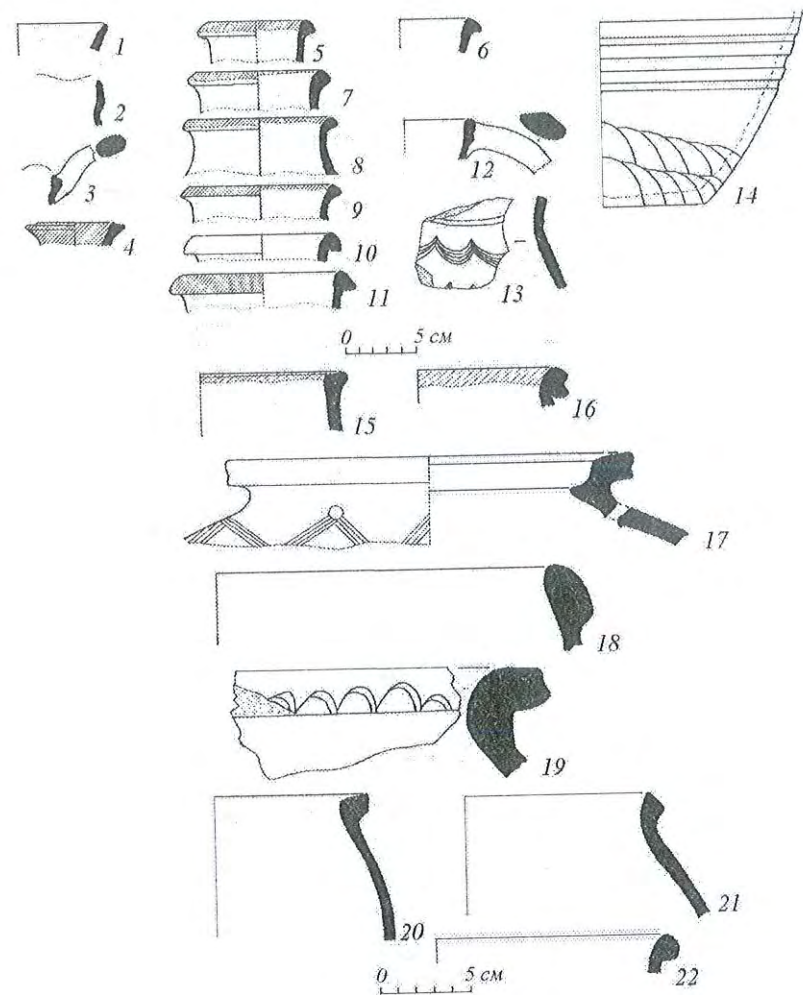


Рис. 19. Объект II. Помещение 2, завал. Находки:
 1 – венчик чаши; 2 – венчик кружки; 3 – фрагмент ручки кувшина;
 4-12 – венчик кувшина; 13 – фрагмент стенки сосуда; 14 – донце кувшина;
 15-16 – венчики широкогорлых сосудов; 17 – венчик сосуда с отверстием;
 18-19 – венчики хума; 20-22 – венчики котлов.
 1,4,5,7-9,11,15-16 – красный ангоб; 6 – коричневый ангоб; 13 – волнистый
 и процарапанный орнамент

ОТЧЕТЫ

О РАСКОПКАХ ПРОШЛЫХ ЛЕТ

(из архива Отдела археологии ИИАиЭ АН РТ)